

RCP04E5001-11 868.30 MHz D

Προοριζόμενη χρήση

Η συσκευή επιτρέπεται να λειτουργεί μόνο σε εσωτερικούς χώρους και μόνο ως ραδιοκουδούνι και ως πρίζα τοίχου για φορτίο καταναλωτή δικτύου ή φορτίο καταναλωτή χαμηλής τάσης. Ο κατασκευαστής δεν θα είναι υπεύθυνος για ζημιές που προκαλούνται από ακατάλληλη ή ακατάλληλη χρήση.

Λειτουργία

Το Plug-In Radio Bell RCP04 λαμβάνει κωδικούς μετάδοσης Easywave από προγραμματισμένους πομπούς χειρός ή πομπούς τοίχου. Μόλις πατηθεί το κουμπί μετάδοσης, θα αναπαραχθεί ένας ήχος κλήσης ή/και ένα φως θα αρχίσει να αναβοσβήνει.

Η επιτοίχια πρίζα του ραδιοκουδουνιού μπορεί να χρησιμοποιηθεί ως πρίζα εξόδου για οποιαδήποτε ηλεκτρική συσκευή.

Μπορούν να προγραμματιστούν συνολικά 32 κωδικοί μετάδοσης στη μονάδα. Ένας συγκεκριμένος ήχος κλήσης και ένα μήκος ήχου κλήσης μπορούν να εκχωρηθούν σε κάθε κωδικό μετάδοσης.

Τρεις διαφορετικές μελωδίες είναι διαθέσιμες ως ήχους κλήσης: Westminster, March, Ringing Bell

Το μήκος του ήχου κλήσης μπορεί να ρυθμιστεί σε 60 δευτερόλεπτα το πολύ, το οποίο ορίζεται από τον αριθμό των επαναλήψεων της μελωδίας.

Μπορούν να επιλεγούν πέντε διαφορετικοί συνδυασμοί τόμων γκονγκ και φώτων που αναβοσβήνουν:

- Αθόρυβο και αναβοσβήνει φως
- Δυνατό και φως που αναβοσβήνει,
- Σίγαση (μόνο φως που αναβοσβήνει),
- Αθόρυβο χωρίς φως που αναβοσβήνει, -
- Δυνατό χωρίς φως που αναβοσβήνει.

Από το εργοστάσιο, το κουδούνι του ραδιοφώνου έχει ρυθμιστεί στη μελωδία της πορείας και στην ένταση «ήσυχο / φως που αναβοσβήνει».

Εκκίνηση

1. Συνδέστε το κουδούνι του ραδιοφώνου σε οποιαδήποτε πρίζα τοίχου, μπορείτε να ακούσετε ένα σήμα επιβεβαίωσης.
2. Μεταδώστε τους κωδικούς μετάδοσης του πομπού στο κουδούνι του ραδιοφώνου (βλ.

ενότητα «Επιλογή/αλλαγή μήκους ήχου κλήσης και ήχου κλήσης»

Επιλογή/Αλλαγή ήχου

Μπορείτε να καθορίσετε μια μελωδία ήχου κλήσης και ένα μήκος ήχου κλήσης για κάθε κουμπί πομπού. Επιλέξτε τις επιθυμητές ρυθμίσεις στο ραδιοκουδούνι και επιβεβαιώστε μαθαίνοντας τον κωδικό μετάδοσης (βήμα 1 έως βήμα 3).

Λάβετε υπόψη ότι η επακόλουθη αλλαγή του ήχου κλήσης και του μήκους του ήχου κλήσης για κωδικούς μετάδοσης που έχουν ήδη μάθει δεν είναι δυνατή. Ο κωδικός μετάδοσης για τον οποίο θέλετε να αλλάξετε τις ρυθμίσεις, πρέπει να διαγραφεί (βλ. ενότητα «Διαγραφή κωδικού μετάδοσης») και να απομνημονευτεί ξανά με νέες ρυθμίσεις.

1. Πατήστε το κουμπί προγραμματισμού του κουδουνιού του ραδιοφώνου (περίπου 5 δευτερόλεπτα). Το κουμπί προγραμματισμού θα αναβοσβήνει αργά και η συσκευή θα αναπαράγει ένα σήμα επιβεβαίωσης.

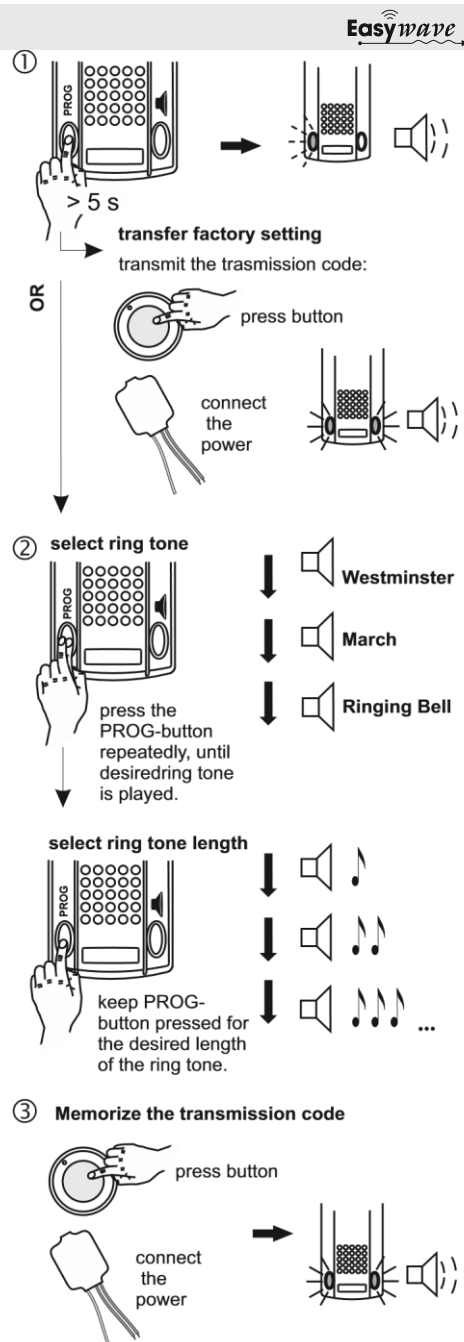
Απομνημονεύστε τον κωδικό μετάδοσης τώρα, εάν θέλετε να χρησιμοποιήσετε το κουδούνι ραδιοφώνου με εργοστασιακές ρυθμίσεις (δείτε βήμα 3). Συνεχίστε με το βήμα 2 και το βήμα 3, εάν θέλετε να επιλέξετε άλλο ήχο κλήσης ή να αλλάξετε το μήκος του ήχου κλήσης.

2. Επιλέξτε τον επιθυμητό ήχο κλήσης πατώντας επανειλημμένα το κουμπί PROG.

Μπορείτε να αλλάξετε το μήκος του ήχου κλήσης αφού ολοκληρωθεί η μελωδία του ήχου κλήσης. Για να το κάνετε αυτό, πατήστε το κουμπί PROG, μέχρι να επιτευχθεί το επιθυμητό μήκος ήχου κλήσης.

3. Τώρα πατήστε το κουμπί μετάδοσης, για το οποίο θέλετε να χρησιμοποιήσετε αυτές τις ρυθμίσεις ή να συνδέσετε το RTS17 στην τάση. Η συσκευή θα επιβεβαιώσει ότι ο κωδικός μετάδοσης έχει προγραμματιστεί επιτυχώς παίζοντας ένα σήμα επιβεβαίωσης και ένα σύντομο αναβοσβήσιμο του κουμπιού προγραμματισμού και του μεγαφώνου. Μόλις ολοκληρωθεί, η συσκευή θα επιστρέψει αυτόματα στη λειτουργία λειτουργίας.

Επαναλάβετε τα βήματα 1 έως 3 για να προγραμματίσετε πρόσθετους κωδικούς μετάδοσης.



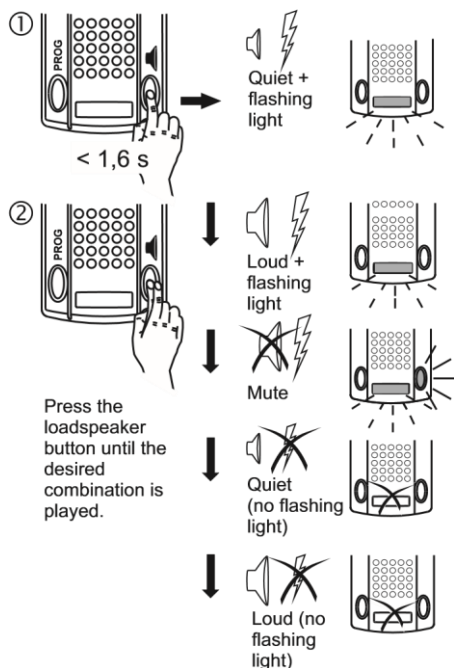
Note: Σε περίπτωση που δεν επιβεβαιωθεί κανένας κωδικός μετάδοσης εντός 30 δευτερολέπτων κατά τη διάρκεια του προγραμματισμού, το κουδούνι ραδιοφώνου θα επιστρέψει αυτόματα στη λειτουργία λειτουργίας. Οποιαδήποτε λειτουργία προγραμματισμού μπορεί να ακυρωθεί πατώντας το κουμπί του μεγαφώνου.

Σε περίπτωση που ληφθεί ένας πρόσθετος κωδικός μετάδοσης και έχουν εξαντηθεί και οι 32 θέσεις μνήμης, ένα προειδοποιητικό σήμα θα παίζει για περίπου τέσσερα δευτερόλεπτα. Δεν θα προγραμματιστεί πρόσθετος κωδικός μετάδοσης. Η συσκευή θα επιστρέψει σε κατάσταση λειτουργίας

Αλλάζοντας ηχητικό τραγούδι

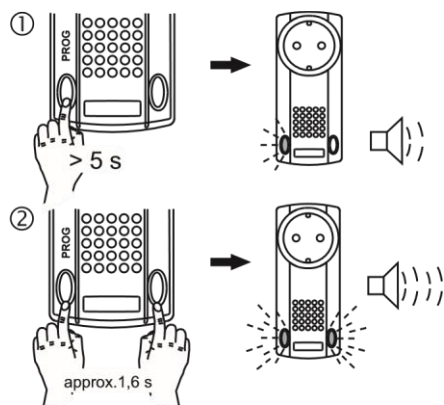
1. Πατήστε στιγμιαία (< 1,6 δευτερόλεπτα) το κουμπί λειτουργίας. Θα παίζει η μελωδία της πορείας.
2. Πατήστε το κουμπί του μεγαφώνου πολλές φορές κατά την αναπαραγωγή του ήχου κλήσης. Η συσκευή θα μεταβεί στην επόμενη επιλογή έντασης ήχου/φακός. Εάν δεν πατήσετε το κουμπί του μεγαφώνου, ο συνδυασμός της έντασης ήχου και του φακού θα γίνει αποδεκτός αυτόματα αφού σταματήσει

η αναπαραγωγή της μελωδίας του ήχου κλήσης.

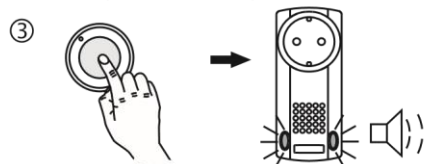


Διαγράφοντας τον κωδικό

1. Κρατήστε πατημένο το κουμπί PROG για περίπου 5 δευτερόλεπτα. Το κουμπί PROG θα αναβοσβήσει αργά και θα ακούσετε ένα σήμα επιβεβαίωσης.
2. Πατήστε ταυτόχρονα το κουμπί PROG και mode. Θα ακούσετε έναν διακοπτόμενο ήχο σήματος και και τα δύο κουμπιά θα αναβοσβήσουν γρήγορα.
3. Πατήστε το κουμπί μετάδοσης του κωδικού μετάδοσης που θέλετε να διαγράψετε μέχρι να αναπαραχθεί ένα σύντομο σήμα επιβεβαίωσης και να ανάψουν και τα δύο κουμπιά. Ο κωδικός μετάδοσης έχει διαγραφεί και η συσκευή θα επιστρέψει αυτόματα σε κατάσταση λειτουργίας



To cancel press the loudspeaker button



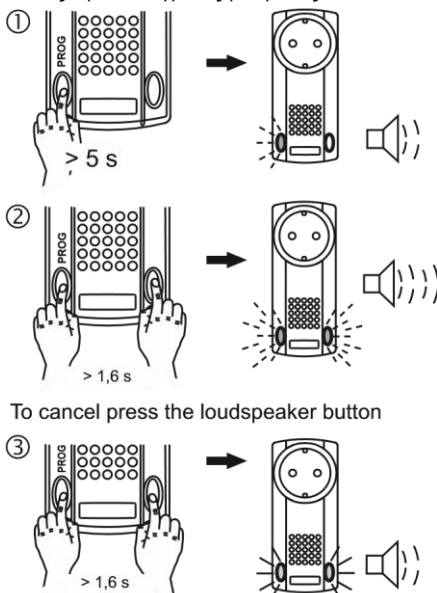
Προσοχή! Με το RESET διαγράφονται όλοι οι απομνημονευμένοι κωδικοί μετάδοσης καθώς και όλες οι σχετικές ρυθμίσεις και ενεργοποιούνται οι εργοστασιακές ρυθμίσεις.

1. Πατήστε το κουμπί προγραμματισμού του κουδουνιού του ραδιοφώνου (περίπου 5 δευτερόλεπτα). Το κουμπί προγραμματισμού

θα αναβοσβήνει αργά και η συσκευή θα αναπαράγει ένα σήμα επιβεβαίωσης.

2. Πατήστε ταυτόχρονα το κουμπί PROG και mode. Θα ακούσετε έναν διακοπτόμενο ήχο σήματος και και τα δύο κουμπιά θα αναβοσβήσουν γρήγορα.

3. Πατήστε το κουμπί PROG και το μεγάφωνο μέχρι να αναπαραχθεί ένα σύντομο σήμα επιβεβαίωσης και να ανάψουν και τα δύο κουμπιά. και το ραδιο γκονγκ θα επιστρέψει στις προεπιλεγμένες ρυθμίσεις του.



To cancel press the loudspeaker button

Frequency: 868.30 MHz
Modulation: FSK
Radio channels: 1
Range: up to 150 m under favourable open field conditions

Operating voltage: 230 V AC / 50 Hz
Current consumption: max. 7 mA
Power consumption: 0,3 W Stand by
Gong volumes: Distance 30 cm:
quiet: 75 dB loud:
82 dB

Protective type: IP 20
Operating temperature: -20°C to $+35^{\circ}\text{C}$

Max. relative air humidity: 60%
Mains output: Power plug non switchable

Max. contact load:
D(A/NL/S/N) Schuko 10 A / 230 V AC
CH 10 A / 230 V AC

Dimensions (HxWxD) 122 x 50 x 38,3 mm

Weight: approx. 190 g